



Installationshandbuch

BI Controller 16.0.01

Asta Development GmbH
Egon-Eiermann-Allee 8
76187 Karlsruhe

+49 (0)721 / 9525-0
powerproject.info@elecosoft.de

Geschäftsführer: Jonathan Hunter
HRB 706289, Registergericht Mannheim
UStID DE263205544

Inhaltsverzeichnis

Inhaltsverzeichnis	1
Systemvoraussetzungen	2
BI Controller	2
Betriebssystem	2
Zusätzlich benötigte Komponenten	2
Unterstützte Datenbanken	2
Hardwarevoraussetzungen	2
Installation	4
BI Controller	4
Installation	4
Konfiguration	6
Die BI Controller Datenbank	8
Ein wichtiger Hinweis	10
Versionshinweise	11
Versionshinweise Powerproject 16.0.01	11
Kontakt	13

Systemvoraussetzungen

BI Controller

Betriebssystem

BI Controller ist unter den folgenden Betriebssystemen getestet und freigegeben:

Windows Vista	Business, Ultimate, Enterprise (mind. SP2)	32-Bit, 64-Bit
Windows 7	Professional, Ultimate, Enterprise	32-Bit, 64-Bit
Windows 8 / 8.1	Professional, Enterprise	32-Bit, 64-Bit
Windows 10	Professional, Enterprise	32-Bit, 64-Bit
Windows Server	2008, 2008 R2	32-Bit, 64-Bit
Windows Server	2012, 2012 R2 (nur mit GUI)	64-Bit
Windows Server	2016 (nur mit GUI)	64-Bit
Windows Server	2019 (nur mit GUI)	64-Bit

Für die Installation des BI Controller 64-bit ist ein 64-bit Betriebssystem erforderlich.

Nicht getestet und nicht freigegeben ist BI Controller für:

- den Einsatz auf anderen als den oben genannten Betriebssystemen.

Zusätzlich benötigte Komponenten

BI Controller benötigt die folgenden Softwarekomponenten:

- Powerproject in der gleichen Version und "Bittigkeit" oder
- OCX in der gleichen Version und "Bittigkeit"

Für die Erstellung von Berichten sind zusätzliche Reporting Tools wie z. b. Microsoft SQL Server Reporting Services oder Crystal Reports erforderlich, die nach dem Export der BI-Daten auf die in der Datenbank enthaltenen Informationen zugreifen.

Unterstützte Datenbanken

Folgende Datenbanksysteme sind für den Einsatz mit BI Controller freigegeben:

Microsoft SQL-Server	2005	32-Bit, 64-Bit
Microsoft SQL-Server	2008	32-Bit, 64-Bit
Microsoft SQL-Server	2008 R2	32-Bit, 64-Bit
Microsoft SQL-Server	2012	32-Bit, 64-Bit
Microsoft SQL-Server	2014	32-Bit, 64-Bit
Microsoft SQL-Server	2016	64-Bit
Microsoft SQL-Server	2017	64-Bit
SQLite		

Hardwarevoraussetzungen

Für den Einsatz von BI Controller sind mindestens folgende Hardwarevoraussetzungen notwendig:

- CPU: Intel oder AMD, mind. 1 Ghz
- RAM: 1,5 GB RAM (bei 32-Bit) bzw. 2,5 GB RAM (bei 64-Bit)
- HDD: mind. 250 MB freier Festplattenspeicher
- CD-ROM Laufwerk (bei der Installation von CD)

Für den reibungslosen Betrieb von BI Controller, insbesondere für den Export größerer Projektdateien, empfehlen wir jedoch Computer mit einer aktuelleren Ausstattung.

Installation

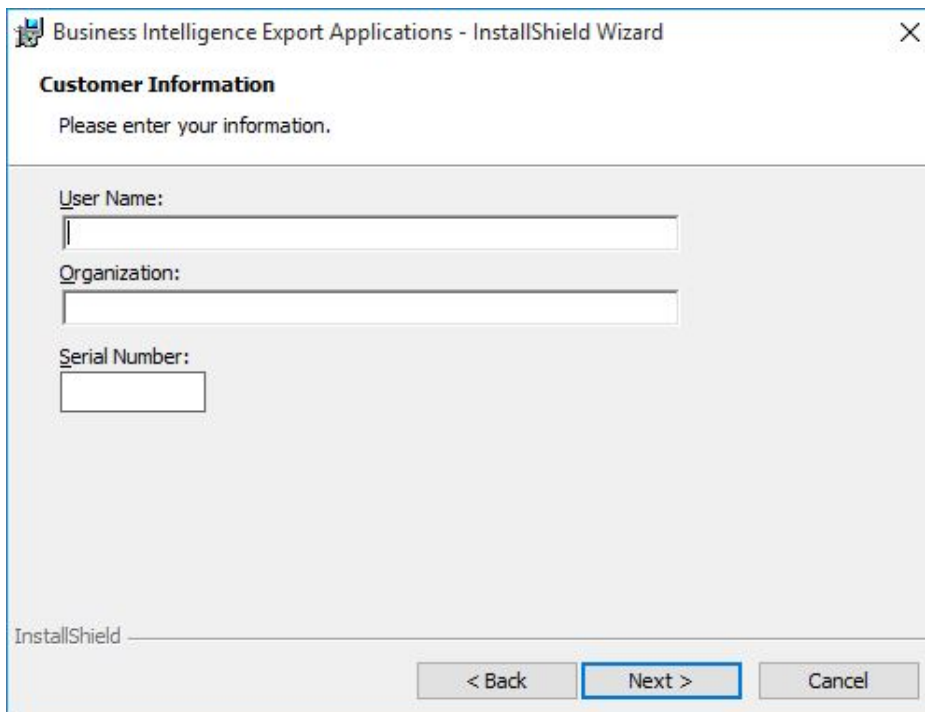
BI Controller

Installation

Für die Installation der BI Controller auf Ihrem Computer müssen Sie über administrative Rechte verfügen. Andernfalls wird die Installation fehlschlagen.

Gehen Sie wie folgt vor, um den BI Controller auf Ihrem Computer zu installieren:

1. Legen Sie die BI Controller CD in das CD-ROM Laufwerk Ihres Computers ein. Die Installation sollte automatisch starten. Sollte dies nicht der Fall sein oder Asta Powerproject liegt Ihnen als heruntergeladene zip-Datei vor, starten Sie die Datei **Setup.exe** direkt auf der CD-ROM oder im Hauptverzeichnis der entpackten zip-Datei.
2. Nach der Initialisierung des Setups klicken Sie auf **Next**, lesen die Lizenzbestimmungen, setzen die Option auf **I accept the terms in the licence agreement** und bestätigen mit **Next**. Danach folgt der Dialog zur Eingabe der Benutzerinformationen.



3. Geben Sie in diesem Dialog Ihren Benutzernamen (**User Name**), die Firmenbezeichnung (**Organization**) und Ihre Seriennummer (**Serial Number**) ein und bestätigen Sie den Dialog mit **Next**. Danach folgt der Dialog zur Auswahl des Setuptools.

4. Wählen Sie in diesem Dialog die gewünschte Installationsart:

Complete (Vollständig, empfohlen)

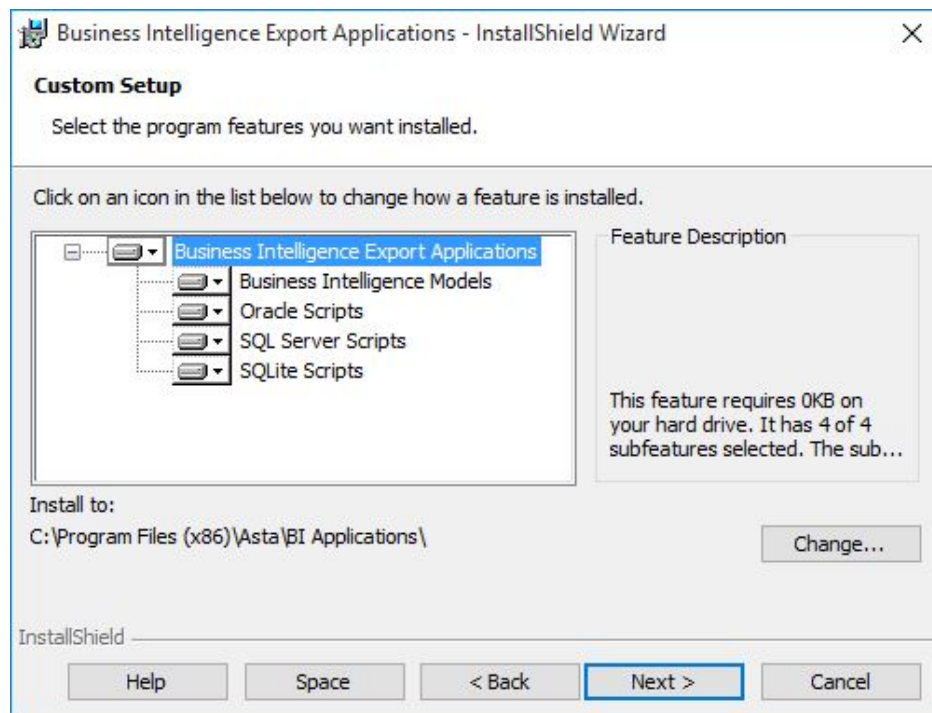
Es werden alle Programmfeatures im Standard Installationspfad „C:\Program Files (x86)\Asta\BI Applications“ installiert. Der Installationspfad kann hierbei nicht geändert werden.

Minimal (nicht empfohlen)

Bei dieser Installationsart wird Asta Powerproject mit minimalem Funktionsumfang im Standard-Installationspfad „C:\Program Files (x86)\Asta\BI Applications“ installiert.

Custom (Angepasst, nicht empfohlen)

Sie können den Installationspfad frei wählen und den Umfang der Installation anpassen. Bitte beachten Sie bei dieser Installationsart, dass Sie die im folgenden Screenshot genannten Komponenten (Beispielmodelle und -skripte) selbst erstellen müssen, wenn Sie sie hier abwählen. Weitere Informationen hierzu finden Sie im Kapitel [Die Asta BI Controller Datenbank](#).



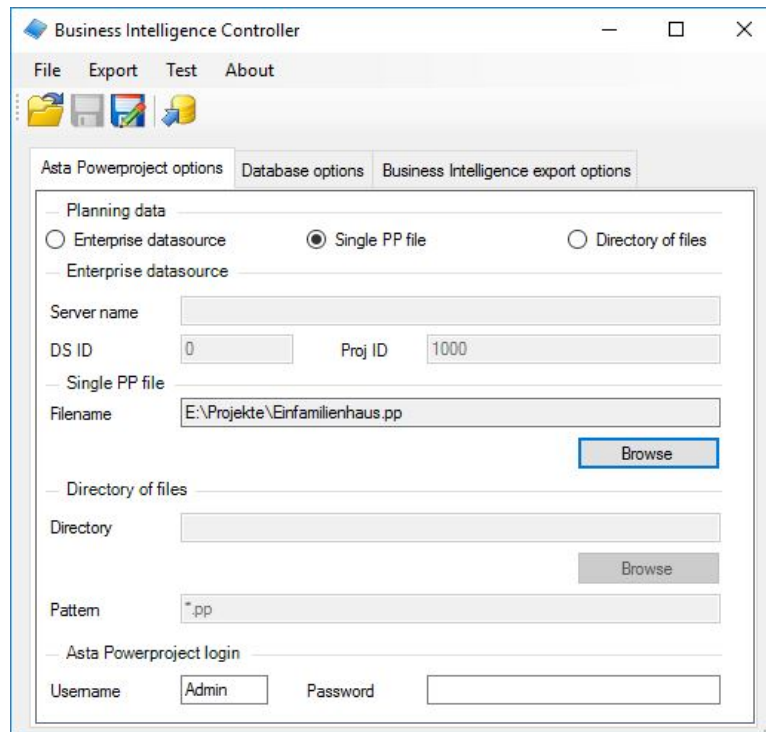
5. Nach einem Klick auf **Next** werden die Informationen zusammengefasst und nach einem Klick auf **Install** im folgenden Fenster wird der BI Controller auf Ihrem Rechner installiert.

Konfiguration

Nach der Installation des BI Controller muss dieser entsprechend der zu exportierenden Daten konfiguriert werden. Hierbei müssen die folgenden Aspekte berücksichtigt werden:

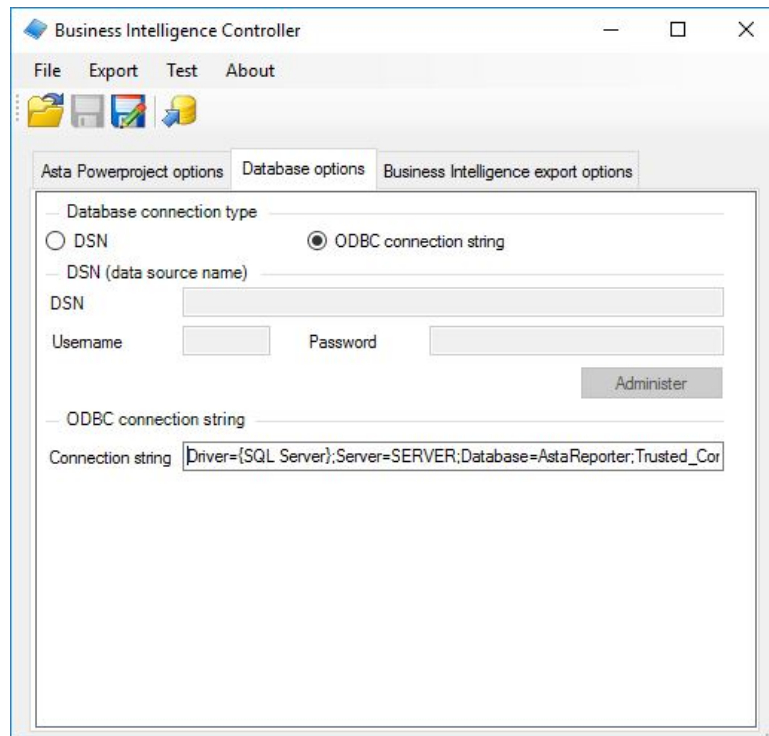
1. Die Datenherkunft

Sie müssen definieren, woher die zu exportierenden Daten stammen. Es ist möglich eine Powerproject Enterprise Projektumgebung, eine einzelne Powerproject Datei oder ein Verzeichnis mit mehreren Dateien auszuwählen:



2. Das Export-Ziel

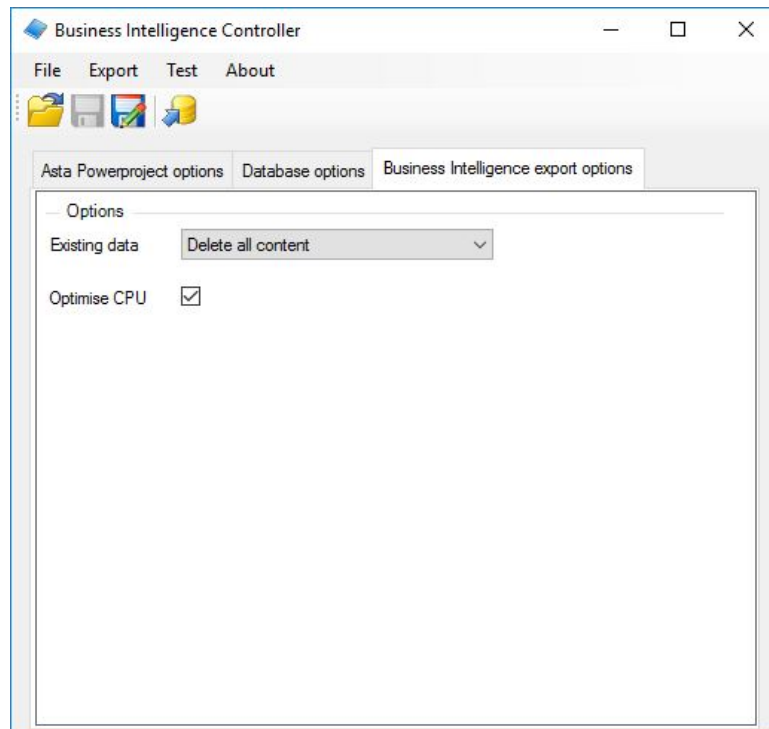
Mittels eines DSN oder ODBC Connection-Strings wird die Verbindung zur Datenbank hergestellt, deren Schema durch ein entsprechendes SQL-Skript definiert wird:



Der Ablauf zur Erstellung eines Datenbankschemas wird im nächsten Kapitel, [Die BI Controller Datenbank](#), beschrieben.

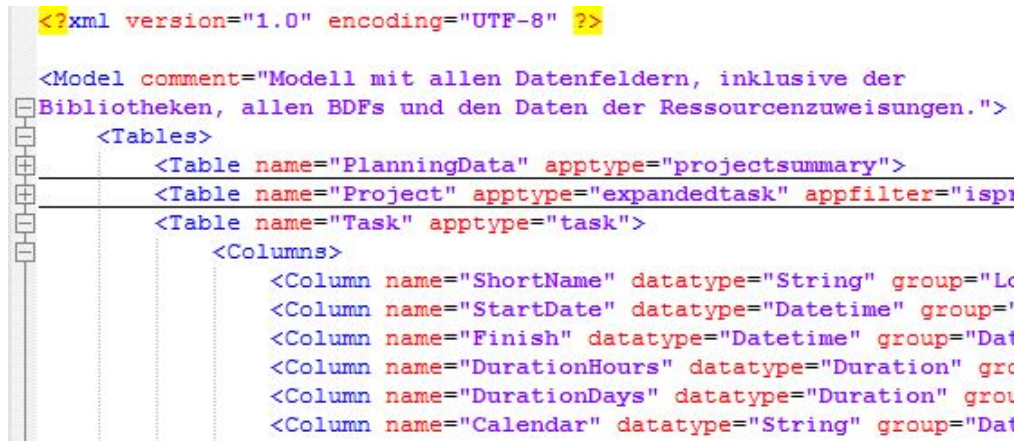
3. Der Export-Inhalt

Für den Export-Vorgang können Sie definieren, ob bestehende Daten in der Zieldatenbank ganz oder teilweise beibehalten oder ob sie gelöscht werden sollen:



Die BI Controller Datenbank

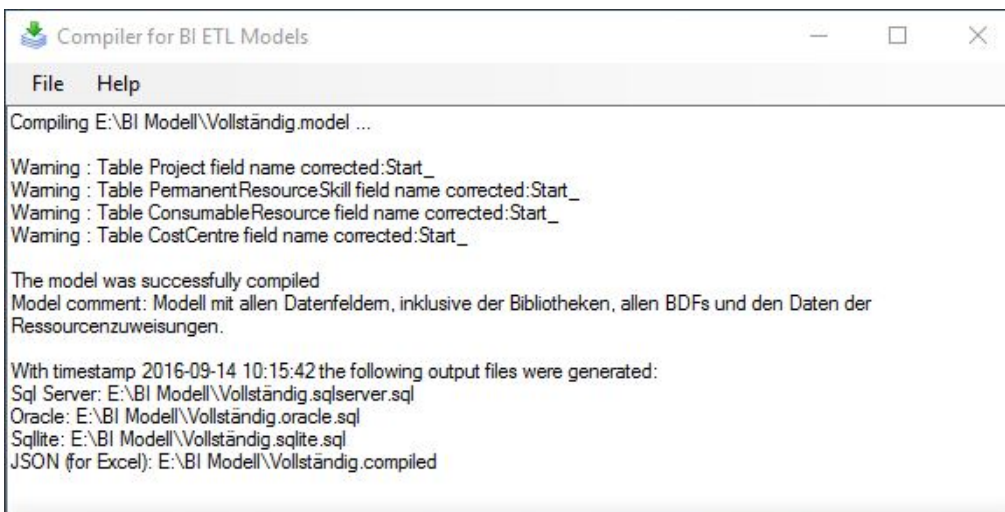
Die zu exportierenden Daten werden in einem BI Export Modell definiert, welches ganz nach Ihren Bedürfnissen erstellt werden kann.



```
<?xml version="1.0" encoding="UTF-8" ?>

<Model comment="Modell mit allen Datenfeldern, inklusive der
Bibliotheken, allen BDFs und den Daten der Ressourcenzuweisungen.">
  <Tables>
    <Table name="PlanningData" apptype="projectsummary">
    <Table name="Project" apptype="expandedtask" appfilter="ispr
    <Table name="Task" apptype="task">
      <Columns>
        <Column name="ShortName" datatype="String" group="Lo
        <Column name="StartDate" datatype="Datetime" group='
        <Column name="Finish" datatype="Datetime" group="Dat
        <Column name="DurationHours" datatype="Duration" gro
        <Column name="DurationDays" datatype="Duration" grou
        <Column name="Calendar" datatype="String" group="Dat
```

Auf Grundlage des erstellten Export Modells generiert der BI Model Compiler die entsprechenden SQL-Skripte, mit denen das Datenbankschema angelegt wird:



```
Compiler for BI ETL Models

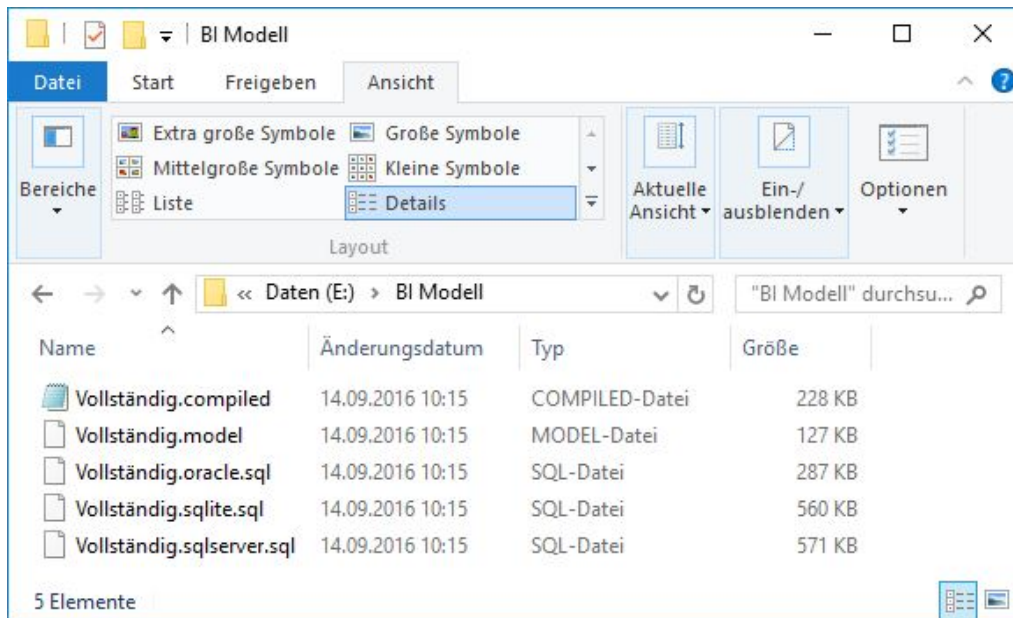
File Help

Compiling E:\BI Modell\Vollständig.model ...

Warning : Table Project field name corrected:Start_
Warning : Table PermanentResourceSkill field name corrected:Start_
Warning : Table ConsumableResource field name corrected:Start_
Warning : Table CostCentre field name corrected:Start_

The model was successfully compiled
Model comment: Modell mit allen Datenfeldern, inklusive der Bibliotheken, allen BDFs und den Daten der
Ressourcenzuweisungen.

With timestamp 2016-09-14 10:15:42 the following output files were generated:
Sql Server: E:\BI Modell\Vollständig.sqlserver.sql
Oracle: E:\BI Modell\Vollständig.oracle.sql
Sqlite: E:\BI Modell\Vollständig.sqlite.sql
JSON (for Excel): E:\BI Modell\Vollständig.compiled
```



Verwenden Sie das Management-Tool der von Ihnen eingesetzten Datenbank, um mit den generierten SQL-Skripten das Datenbankschema zu erstellen.

Ein wichtiger Hinweis

Die Konfiguration und insbesondere die Erstellung der BI Export Modelle sind zu komplex, um sie in diesem Installationshandbuch erläutern zu können. Bitte machen Sie deshalb auch von der Online-Hilfe des BI Controller Gebrauch, die Sie jederzeit innerhalb der Anwendung mit der F1-Taste aufrufen können.

Bitte beachten Sie, dass wir unseren Kunden den BI Controller kostenlos zur Verfügung stellen und daher keinen Produkt-Support dafür anbieten können.

Gerne sind wir Ihnen aber im Rahmen unseres Dienstleistungsangebots bei der Erstellung individueller Export Modelle und Reports behilflich. Sprechen Sie uns doch einfach darauf an.

Versionshinweise

Die folgenden Powerproject Versionshinweise geben Ihnen eine Übersicht über signifikante Änderungen der Version 16 und ihrer Unterversionen. Dabei handelt es sich um zusätzliche Informationen von denen wir glauben, dass sie als Ergänzung zu unseren anderen Dokumenten wichtig für Sie sein können.

Falls Sie dieses Dokument und damit die Release Notes gerade von einer CD-ROM geöffnet haben und / oder das Datum der Fußzeile bereits weiter in der Vergangenheit liegt, könnte sich ein Blick in unser Support-Portal lohnen, da dort womöglich aktuellere Informationen veröffentlicht worden sind:

<http://support.astadev.de>

Systemvoraussetzungen:

Informationen zu freigegebenen Betriebssystemen, erforderlicher Hardware oder Datenbanksystemen finden Sie in den offiziellen Systemvoraussetzungen.

Diese liegen all unseren Produkten bei und können ebenfalls in unserem Support-Portal eingesehen werden:

<http://support.astadev.de/know-how/dokumente>

Neue Features:

Informationen zu neuen Features finden Sie in der Powerproject-Hilfe im Kapitel „Was ist neu in Version 16.x.xx“.

Sie können die Hilfe in Powerproject über "Datei" > "Hilfe" > "Powerproject Hilfe", per F1-Taste oder in unserem Support-Portal aufrufen:

<http://support.astadev.de/know-how/hilfe>

Versionshinweise Powerproject 16.0.01

Betriebssystem:

- Powerproject 16.0.01 erfordert mindestens Microsoft Windows 8 und wird auf früheren Betriebssystemen mit sehr großer Wahrscheinlichkeit nicht funktionieren.

Allgemein:

- Abgesehen von der Powerproject Demo steht jede unserer Anwendungen als 32-bit und 64-bit Version zur Verfügung. Grundsätzlich empfehlen wir den Einsatz der 32-bit Version. Erst bei der Verwendung sehr großer IFC-Modelle oder dem Einsatz des Powerproject Enterprise Servers kann der Einsatz der jeweiligen 64-bit Anwendung sinnvoll sein. Gerne beraten wir Sie diesbezüglich, welche Version für Ihr Vorhaben die richtige ist.
- Powerproject BIM kann nun auch auf Terminalservern oder unter Citrix genutzt werden.
- Das OCX wird nun zusammen mit Powerproject installiert. Damit ist gewährleistet, dass für Zusatzanwendungen, die das OCX nutzen, ab jetzt immer die korrekte Version installiert ist.

- Die neue Funktion „Business Intelligence Export“ exportiert Projektinformationen auf Basis verschiedener Modelle in eine Excel-Datei, in der sie weiter ausgewertet werden können. Sollen die Daten in eine MS SQL-, Oracle- oder SQLite-Datenbank exportiert werden, stellen wir Ihnen gerne das kostenlose Zusatztool BI Controller zur Verfügung.

Dateien, Formate:

- Powerproject 16.0.01 kann Dateien im Format der Vorversion abspeichern, wodurch eine Zusammenarbeit mit Nutzern der Version 15 möglich ist.
- Genau wie auch normale Projektdateien, werden auch 3D Modelle beim erstmaligen Öffnen mit Powerproject BIM 15 in das aktuelle Format konvertiert. IFC Modelle werden beim Speichern in der Vorversion nicht mit übernommen.
- Powerproject 16.0.01 kann nur Projektdateien ab Version 9 und aufwärts konvertieren. Die Konvertierung älterer Dateien der Versionen 6 - 8 ist nicht möglich.
- Powerproject 16.0.01 kann keine Projektdateien im Format *.PDB (Version 5 und älter) mehr öffnen.
- Powerproject 16.0.01 32-Bit kann nur Datenquellen ab Version 9 und aufwärts konvertieren. Die Konvertierung älterer Datenquellen der Versionen 6 - 8 ist nicht möglich.
- Powerproject Enterprise 16.0.01 64-Bit kann nur Datenquellen ab Version 12.0.02 und aufwärts konvertieren. Die Konvertierung älterer Datenquellen der Versionen 6 - 12.0.01 ist nicht möglich.
- Powerproject Enterprise 16.0.01 kann keine MDB-Datenbanken als Datenquelle öffnen oder erstellen. Eine Konvertierung muss mit einer Vorversion (maximal Version 12) durchgeführt werden und eine MS SQL-Datenbank als Ziel nutzen.

Kontakt

Allgemein

Sie erreichen uns wie folgt:

Montag bis Freitag:
09.00 - 12:00 Uhr
13:00 - 17.00 Uhr

Telefon: +49 (0)721 / 9525-0
Fax: +49 (0)721 / 9525-100
E-Mail: powerproject.info@elecosoft.de
WWW: <http://www.elecosoft.de/powerproject>

Support

Sie erreichen unseren Support wie folgt:

Montag bis Donnerstag:
09.00 - 12:00 Uhr
13:00 - 17.00 Uhr

Freitag:
09.00 - 12:00 Uhr

Telefon: 09005 - 278233 *
Fax: +49 (0)721 / 9525-100
E-Mail: powerproject.support@elecosoft.de
WWW: <http://support.astadev.de>

Als Kunde mit einem Wartungsvertrag finden Sie in den Vertragsunterlagen unsere Festnetznummer unter der Sie uns zu den normalen Festnetzbedingungen Ihres Anbieters erreichen können.

Bitte halten Sie bei einem Anruf Ihre Seriennummer bereit. Sie finden die Seriennummer auf dem Lieferschein bzw. der Rechnung.

* 1,86€/Min. aus dem dt. Festnetz, abweichende Preise aus Mobilfunknetzen